

**VOLUMI IN GIOCO: LA PRIMETIME CHILD
DEVELOPMENT NURSERY**

74 | *VOLUMES AT STAKE: THE PRIMETIME CHILD
DEVELOPMENT NURSERY*



OF
ARCH

Txt: Claudia Barana
Images: Nelson Kon, courtesy Marcio
Kogan Arquiteto (MK 27)
**Project: Studio MK27 -
Marcio Kogan e Lair Reis;
Diana Radomysler**

OF ARCH Linee sobrie, colori decisi e vivaci; soluzioni architettoniche originali per spazi dedicati all'infanzia. Uno stile elegante e semplice per stimolare i bambini, dagli 0 ai 3 anni, attraverso conoscenza e creatività e con l'utilizzo del design. La Primetime Child Development Nursery di San Paolo del Brasile è il risultato di anni di studio che hanno trovato la realizzazione nel progetto di Marcio Kogan e Lair Reis - MK27

Nessuna decorazione omologante, né disegni infantili. Il progetto per l'asilo nido utilizza invece forme e linee geometriche; la purezza del design. Ogni dettaglio è stato discusso in maniera esaustiva con la committente Christine Bruder, direttrice della Primetime Child Development Nursery; psicologa e psicanalista specializzata nello sviluppo della prima infanzia. L'idea perseguita è stata quella di creare un luogo adatto a seguire un programma educativo innovativo, fondato sulle relazioni umane e affettive tra gli educatori e i bambini di età compresa tra gli zero e i tre anni. È stato creato uno spazio ludico astratto, colorato, in cui il bambino sia libero di esprimere la propria creatività senza condizionamenti estetici, per dialogare in piena libertà secondo diversificati codici di linguaggio. Spazi ampi, pochi colori luminosi. Il bianco riposante gioca in contrasto con il giallo, l'arancio e il rosso, che sono stati invece scelti per stimolare emotivamente i bambini. Alle attente scelte del colore si uniscono soluzioni ergonomiche, l'uso di rampe per la circolazione, il controllo della qualità della luce, dell'acqua e dell'aria attraverso sistemi di condizionamento. Tre gli strumenti utilizzati: i volumi, i materiali e lo studio della percezione infantile. Sono stati progettati ambienti giocosi, distanti dai classici modelli convenzionali dedicati ai bambini. In un alternarsi di linee che creano un insieme di scatole che interagiscono tra loro, a ricordare un enorme armadio di giocattoli con i cassetti colorati gialli e arancio sempre aperti.

L'asilo-nursery sale in verticale su tre livelli, tutti connessi da rampe dalle pareti gialle ben visibili dalla facciata esterna a nord; una soluzione che facilita la circolazione dei bambini, anche dei più piccoli che possono camminare o gattonare senza pericoli, su pavimentazioni morbide in materiale vinilico o in gomma appositamente pensati per assorbire i rumori e attutire le eventuali cadute, ma anche per creare una superficie stimolante alla percezione tattile. Il colore giallo è stato scelto perché facilita l'interrelazione.

Il corpo principale dell'edificio è una scatola di cemento a vista che presenta una facciata strutturale in vetro sul fronte sud e un rivestimento in lamiera micro-forata sul fronte nord.

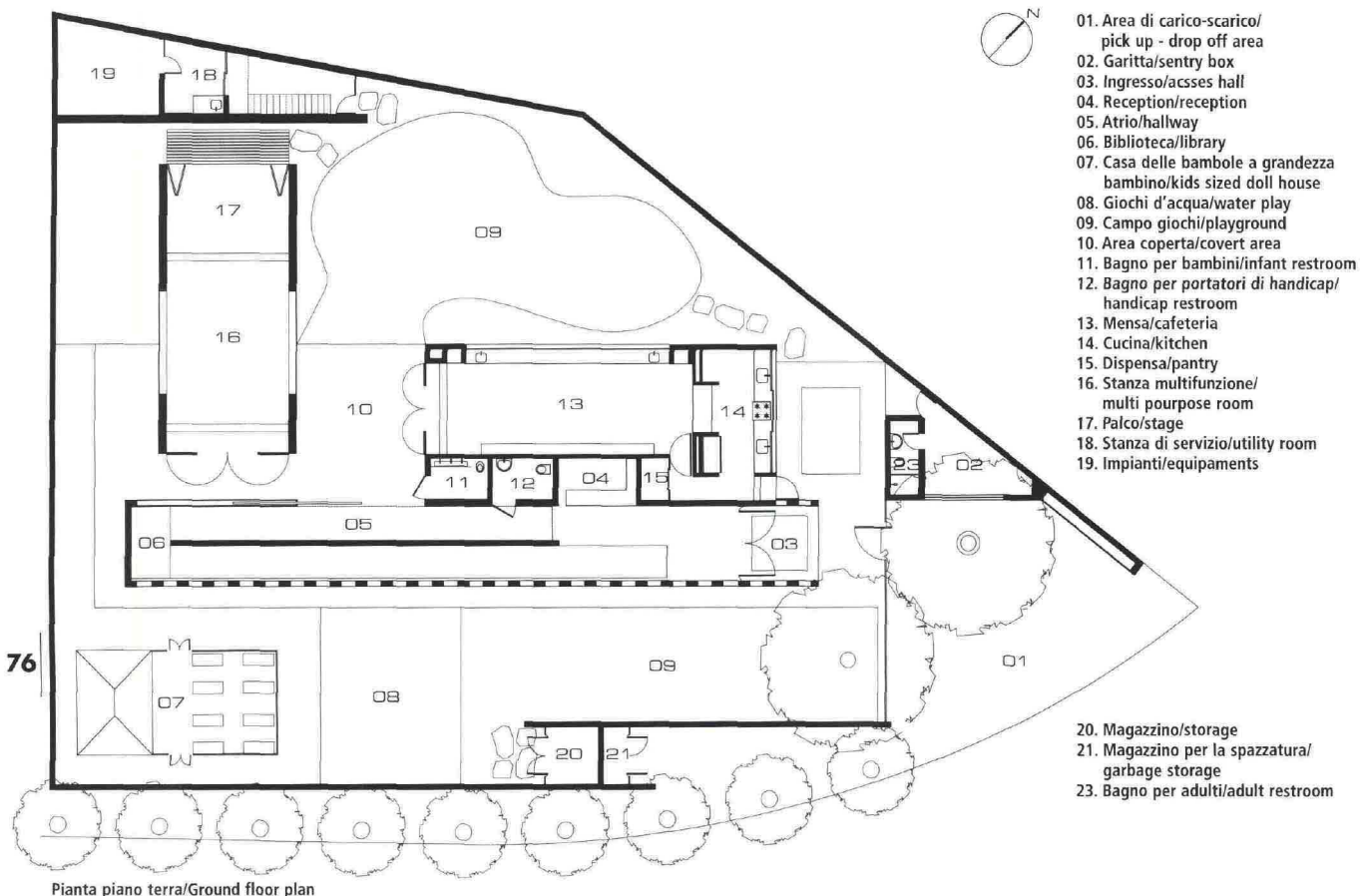
A livello terra, l'entrata e il cortile con la scatola gialla che ospita i laboratori e gli spazi didattici per i giochi con acqua, sabbia e per le attività ludiche dei più grandi, il teatro, la grande casa delle bambole. Di fronte, la cucina e la mensa sono collocate in una seconda scatola, di colore arancione, che spezza la facciata grigia del corpo principale in cemento. Sempre a questo livello le aree servizi con l'infermeria, la stanza di sterilizzazione e la stanza cambio.

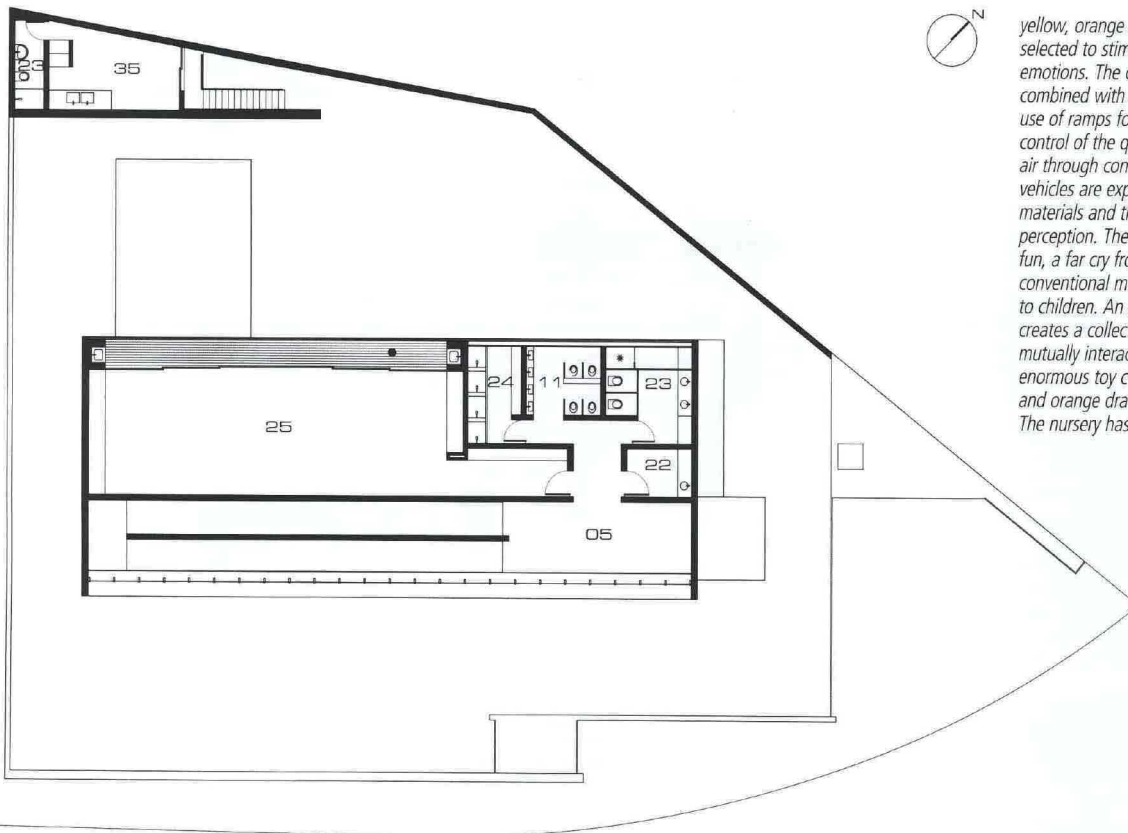
Nella realizzazione del disegno è stata data un'importanza rilevante alla routine quotidiana della cura del bambino, perché parte fondante del progetto educativo. Per questo motivo si è scelto di raggruppare in maniera ragionata e pratica le stanze adibite a questi usi al primo livello dove si trovano i bagni, lo spazio cambio dei più piccoli, la lavanderia. Tutti i pavimenti delle aree di servizio (i bagni, ma anche la cucina e la mensa del livello terreno) sono realizzati con un materiale composto da cemento e frammenti di pietre naturali, facile da lavare. Sempre al primo livello, troviamo la grande stanza per le attività multiple con la piccola veranda pavimentata in legno. L'arredamento è molto semplice e lascia lo spazio a disposizione dei piccoli fruitori. Le librerie e i mobili fissi sono su disegno dello stu-

Clean cut lines, strong decisive colors; original architectonic solutions for facilities dedicated to infancy. The style is elegant and simple and specially designed for children from 0-3 years of age. They will be stimulated to learn and be creative through design.

The Primetime Child Development Nursery of Sao Paulo, Brazil resulted from years of study that have materialized in the project designed by Marcio Kogan and Lair Reis - MK27

There are no standard decorations, no children's drawings. The project for the infant nursery exploits geometric shapes and lines. Each detail has been discussed in full with the client Christine Bruder, director of the Primetime Child Development Nursery; she is a psychologist and psychoanalyst specialized in early child development. The idea was to create a venue that would be suitable for an innovative educational program, founded on affectionate human relationships between the nursery carers and the children, aged between 0 and three years. The space created is abstract ludic, colored where the child is free to express his own individual creativity without any esthetic conditioning, to interface in total freedom according to several language codes. Wide open spaces and just a few bright colors. Restful white contrasts with

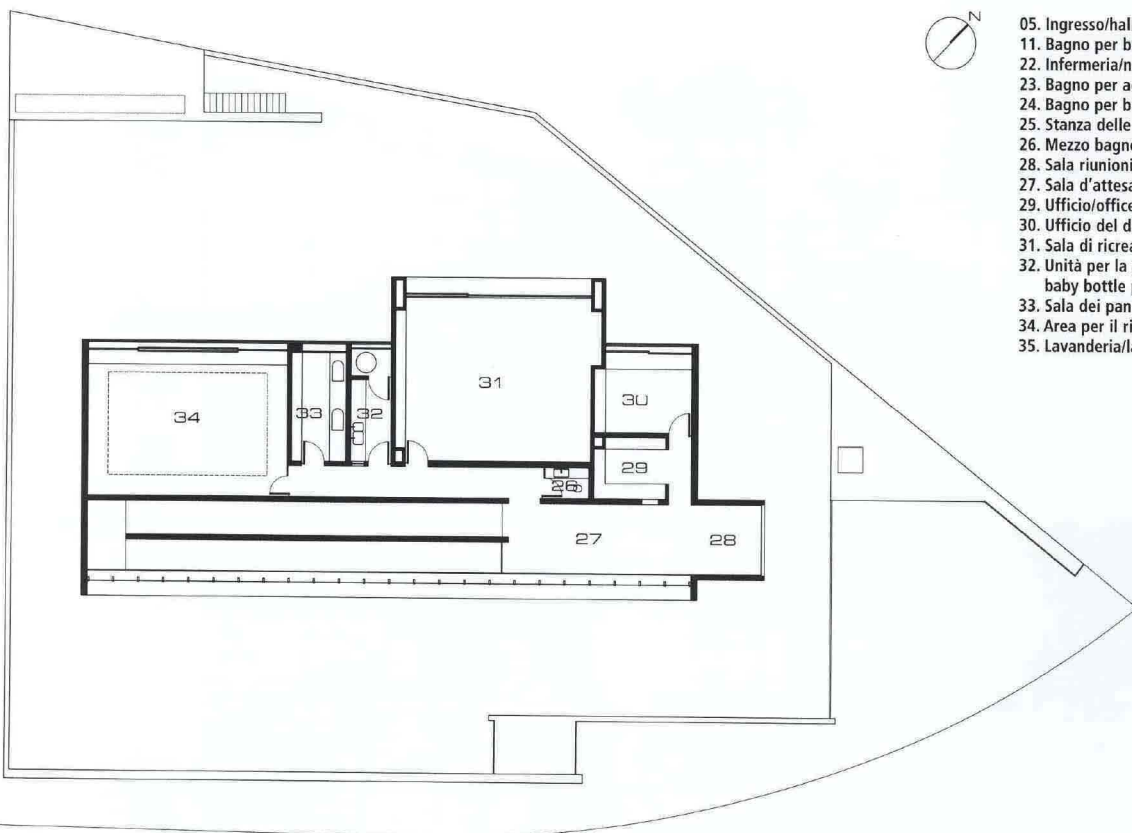




yellow, orange and red which have been selected to stimulate the child's emotions. The careful choice of color is combined with ergonomic solutions; the use of ramps for the circulation, the control of the quality of light, water and air through conditioning systems. Three vehicles are exploited: the volumes, the materials and the study of child perception. The ambiances designed are fun, a far cry from the classical conventional models of areas dedicated to children. An alternation of lines creates a collection of boxes that mutually interact, appearing like an enormous toy cupboard with the yellow and orange drawers always open. The nursery has been created on three

OF
ARCH

Pianta primo piano/First floor plan



05. Ingresso/hallway
11. Bagno per bambini/infant restroom
22. Infermeria/nurse's office
23. Bagno per adulti/adult restroom
24. Bagno per bambini/infant bathroom
25. Stanza delle attività/activities room
26. Mezzo bagno/half bathroom
28. Sala riunioni/meeting room
27. Sala d'attesa/waiting room
29. Ufficio/office
30. Ufficio del direttore/director's office
31. Sala di ricreazione/recreation room
32. Unità per la preparazione dei biberon/
baby bottle preparation unit
33. Sala dei pannolini/diaper room
34. Area per il riposo/sleeping area
35. Lavanderia/laundry

Pianta secondo piano/Second floor plan

OF
ARCH

different levels, all connected by ramps with bright yellow walls that are clearly visible from the outside wall to the north; this solution facilitates the circulation of even the youngest children who can toddle or crawl with no danger; they can teeter on soft vinyl or rubber floors specially chosen to absorb sound and break any falls; however, these materials also create a stimulating surface to touch. Yellow was the color chosen as it facilitates inter-personal interaction. The main block of the building is a box in visible cement. It has a glass structural façade to the south and a coating in micro-punched sheeting to the north. On the ground floor, the entrance and the courtyard with the yellow box-like structure that contains the laboratories and the teaching areas with water, sand and the larger ludic activities, the theater and the huge doll's house. Opposite the yellow box, the kitchen and the dining-room can be found inside an orange box; this interrupts the monotony of the gray cement façade of the main building. Also on this level, the washroom facilities and the sickroom, the sterilization room and the changing room. When the project was being designed, the architects placed a lot of importance on the children's daily routine, because this is an essential part of the child's education. For these reasons, they decided to group the rooms on the first floor in a logical and practical manner – and included here the washrooms,

dio MK27, mentre le poltroncine, i tappeti e gli altri pezzi d'arredamento di design sono stati attentamente selezionati dalla committenza in giro per il mondo: Svan e Mimi the Sardine dalla Svezia, ProLudic dalla Francia, Lakeshore e Kaplan dagli Stati Uniti. La rampa che porta dal livello terra al primo livello è interrotta da una piccola biblioteca. Al secondo livello sono stati collocati gli uffici dirigenziali, le aree riposo e ricreazione e una stanza-cambio da utilizzare dopo il risveglio dei bambini.

Quasi tutti gli ambienti sono aperti sul lato nord, protetto dalle lastre micro-forate installate a 1.20 metri di distanza dalla facciata. I piccoli fori delle lastre creano giochi di luminosità: all'interno, durante l'ora di riposo dei bambini, filtrano una luce azzurra tranquillizzante. All'esterno, di notte, la facciata opaca diviene quasi trasparente attraverso l'illuminazione degli interni e valorizza tutto l'insieme della struttura.

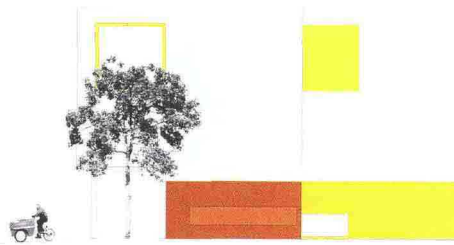
Il piano terreno, dove convergono i percorsi principali dell'asilo (la rampa, l'ingresso verso i vari spazi e i laboratori) è rivestito in policarbonato, mentre i due blocchi minori rivolti a nord, inseriti sotto il corpo principale, sono rivestiti in formica colorata. Tutte le aree che vedono la permanenza di bambini sono dotate di riscaldamento a pavimento; una soluzione in linea con la volontà di creare un ambiente sicuro per i settantacinque bambini che hanno la fortuna di essere ospitati in questa struttura di San Paolo, nel quartiere Morumbi, la metropoli della grande finanza brasiliana. Alla settima edizione del Premio Internazionale Dedalo Minosse alla Committenza di Architettura, promosso da Ala Assoarchitetti e dalla rivista "l'Arca", con la sponsorizzazione di Caoduro Lucernari, il progetto Prime-time Child Development Nursery si è aggiudicato il Premio Speciale IIDD.

Il fronte Nord dell'edificio con la facciata rivestita in lamiera micro-filtrata che si affaccia verso l'interno della struttura. A spezzare la facciata in cemento, la scatola-cassetto gialla che ospita la sala giochi e quella arancione del livello terra che ospita la mensa. Nella pagina a lato: di notte le luci esaltano i volumi e i materiali naturali. Il legno è stato utilizzato per creare la parete esterna verso l'asilo.

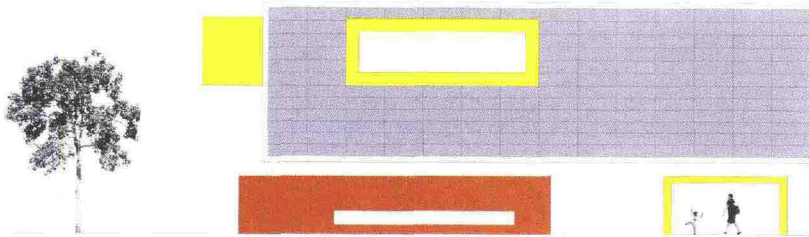
The North elevation of the building with the facade coated in micro-filtered sheeting faces towards the inside of the structure. The cement facade is interrupted by the yellow box that contains the play-room and the orange box on the ground floor that houses the dining room. On the opposite page: at night, the lights enhance the volumes and the natural materials. Wood was used to create the external wall towards the nursery.



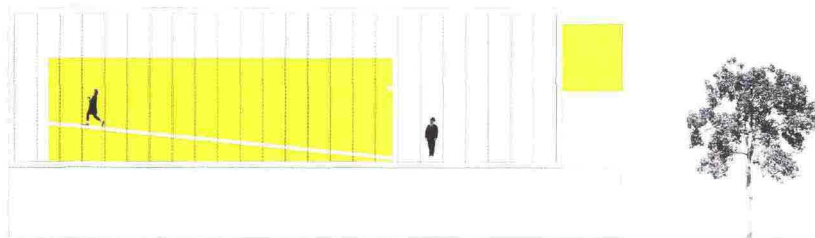


OF
ARCH

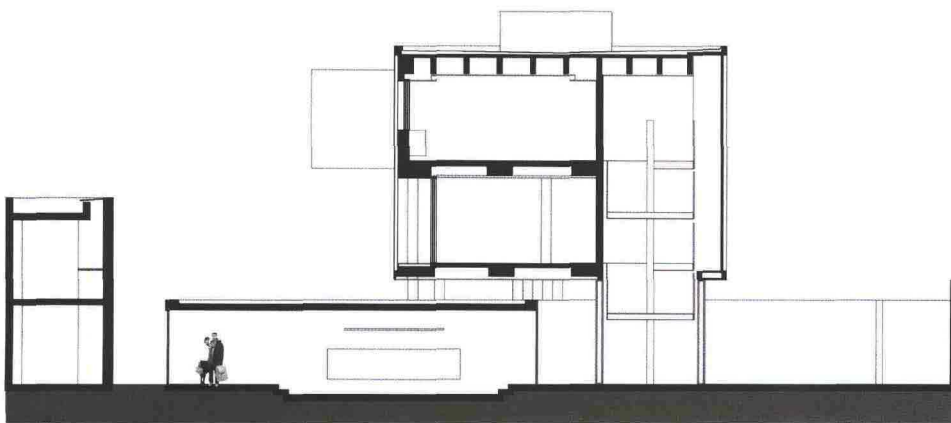
Prospetto Nord-Est/North-East facade



Prospetto Nord-Ovest/North-West facade



Prospetto Sud-Est/South-East facade



Sezione trasversale/Cross section

80

Di notte, l'illuminazione interna enfatizza la rampa gialla che unisce i diversi livelli dell'edificio. Una soluzione che crea un dialogo continuo tra interno ed esterno e sottolinea l'intento progettuale degli architetti. Nella pagina accanto: la visione d'insieme dal giardino interno verso l'edificio, con le diverse scatole rivestite in formica colorata. Dal cortile si accede ai laboratori (i padiglioni gialli) e alla mensa (padiglione arancio). Al piano superiore, collegato da rampe per un facile accesso dei bambini, si arriva alla scatola gialla che ospita la sala multifunzione.

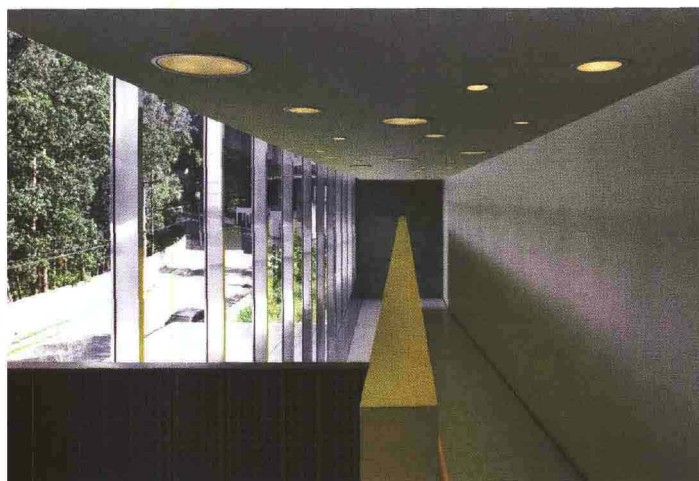
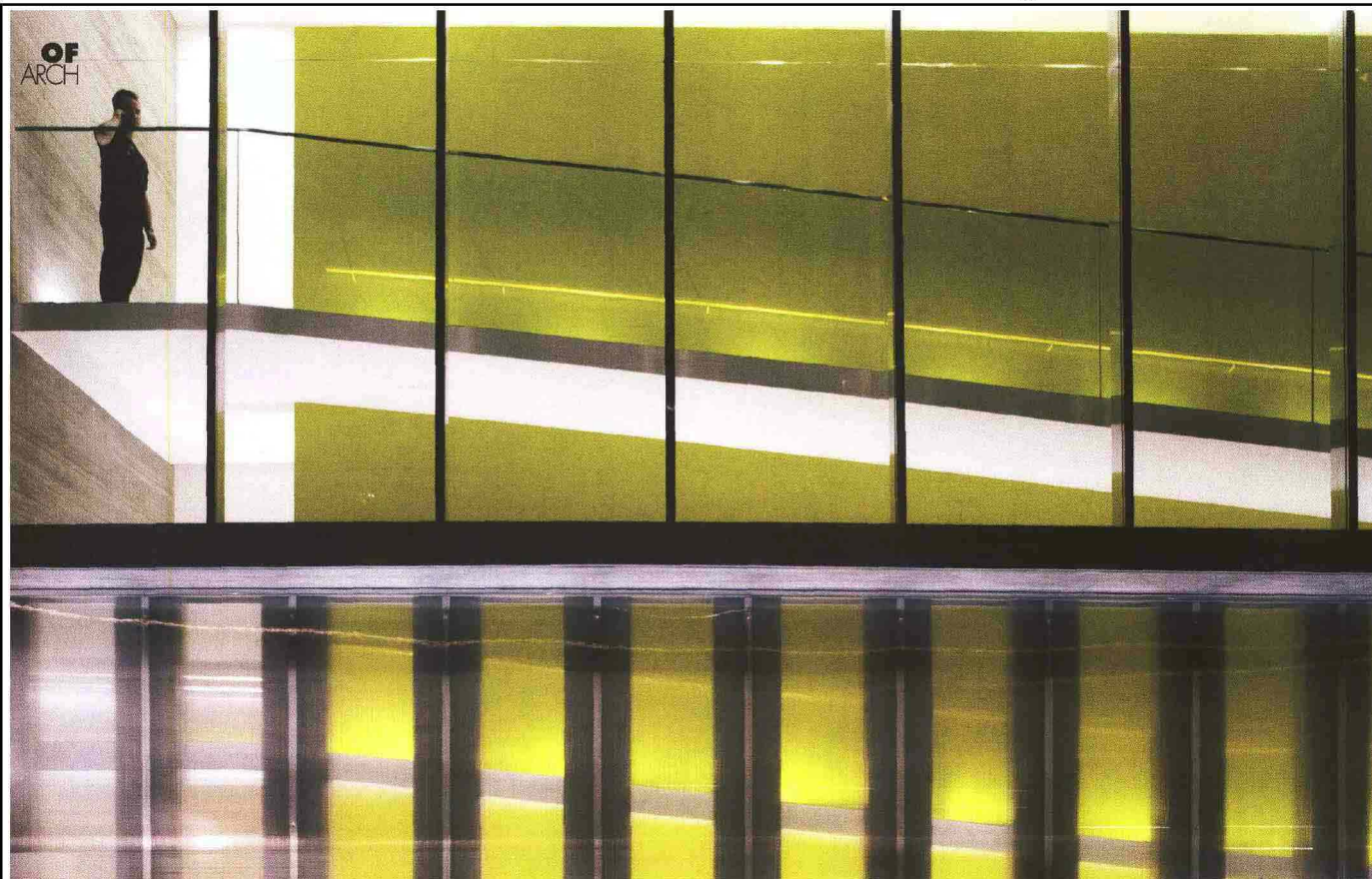
At night, the internal lighting emphasizes the yellow ramp that connects the different levels of the building. This solution creates continuous dialogue between the inside and the outside and underlines the design intention of the architects. On the opposite page: a general view of the indoor garden towards the building, with the different boxes coated in colored Formica. There is access to the workshops (yellow pavilions) and the dining room (orange pavilion). On the top floor, connected by ramps for easier access for the children, the yellow box that contains the multi-purpose hall.



the changing room for the younger children and the laundry. The flooring throughout the amenity services (the washrooms, the kitchen and the dining-room on the ground floor) are easy to clean and have been created using cement and fragments of stone. Again on the first floor, there is a large room for multiple activities with a small decked veranda. The furnishings are very simple and leave ample space for the young guests. The bookcases and the fixtures were designed by studio MK27, while the armchairs, the rugs and the other pieces of designer furniture were carefully selected by the client during travels around the world: Svan and Mimi the Sardine from Sweden, Proludic from France, Lakeshore and Kaplan from the United States of America. The ramp that leads from the ground floor to the first floor is interrupted by a tiny library. The management offices, the rest and recreation rooms and a changing room that can be used when the children awaken from their nap can be found on the second floor.

Almost all the rooms face north and are protected by a micro-punched sheeting installed 1.2 meters from the façade. The tiny holes in the sheeting create interesting lighting effects: inside, during the rest periods, they allow a calming blue light to filter through. Outside, at night, the opaque façade becomes almost transparent thanks to the indoor illumination. This serves to enhance the entire structure. The ground floor, where the main routes inside the nursery converge (the ramp, the entrances to the various facilities and the laboratories) is coated in polycarbonate, while the two smaller north-facing blocks, inserted below the main building, have been covered in colored Formica. All the areas used by the children have been fitted with under-floor heating; this solution is firmly in line with the objective of creating a safe environment for the 75 children who are fortunate enough to be accepted by this structure. It is located in the Morumbi district of Sao Paulo, famous for its connections with Brazilian finance. At the seventh edition of the International Dedalo Minosse Award for the Architecture Clients, promoted by Ala Assoarchitetti and by the journal 'l'Arca', with sponsorship by Caoduro Lucernari, the project Primetime Child Development Nursery was recognized with the special IIDD prize.

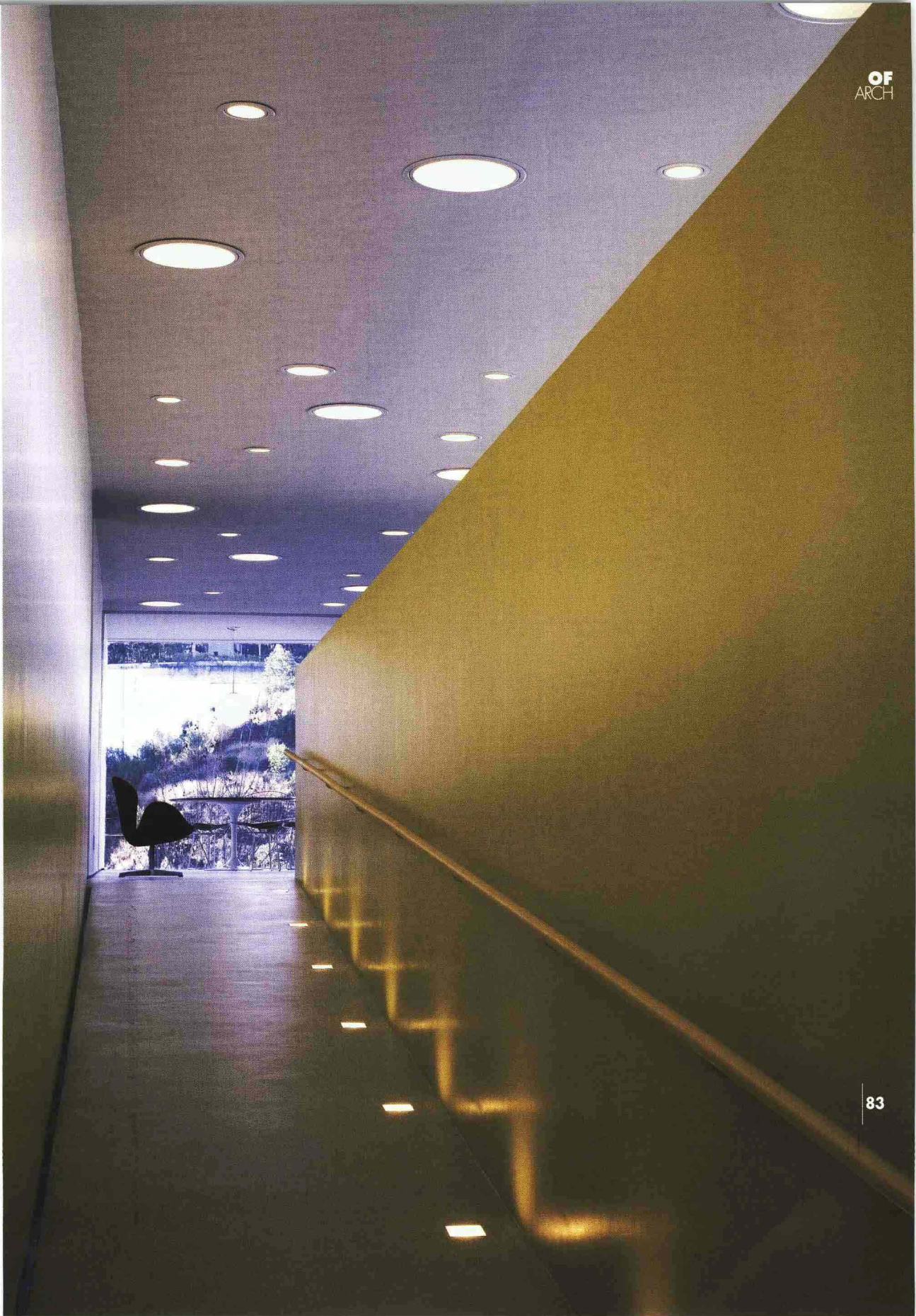




82

In alto: vista esterna della rampa caratterizzata dalla parete gialla. A destra, in alto e in basso: la stanza per le attività multiple con la piccola veranda pavimentata in legno. L'arredamento è molto semplice per lasciare spazio a disposizione dei piccoli fruitori. Le librerie sono su disegno degli architetti. Nella pagina a lato: la rampa che unisce i diversi livelli dell'edificio e permette ai bambini di percorrere gli spazi senza limiti.

Top: external view of the ramp characterized by the yellow wall. Right, top and bottom: the room for the various activities with the small decked veranda. The furnishings are very simple to leave as much space as possible for the tiny guests. The bookcases were custom-built by the architects. On the opposite page: the ramp joins the different levels of the building and allows the children to wander freely throughout the space.



OF
ARCH